



# Centrale Operativa SASSARI

A.S.S.L. Sassari A.S.S.L. Olbia A.S.S.L. Nuoro A.S.S.L. Lanusei Via Monte Grappa 82 - Sassari



E-mail: [118@aslsassari.it](mailto:118@aslsassari.it) PEC: [serv.118@pec.aslsassari.it](mailto:serv.118@pec.aslsassari.it)

**Direttore: Dott. Piero Delogu**

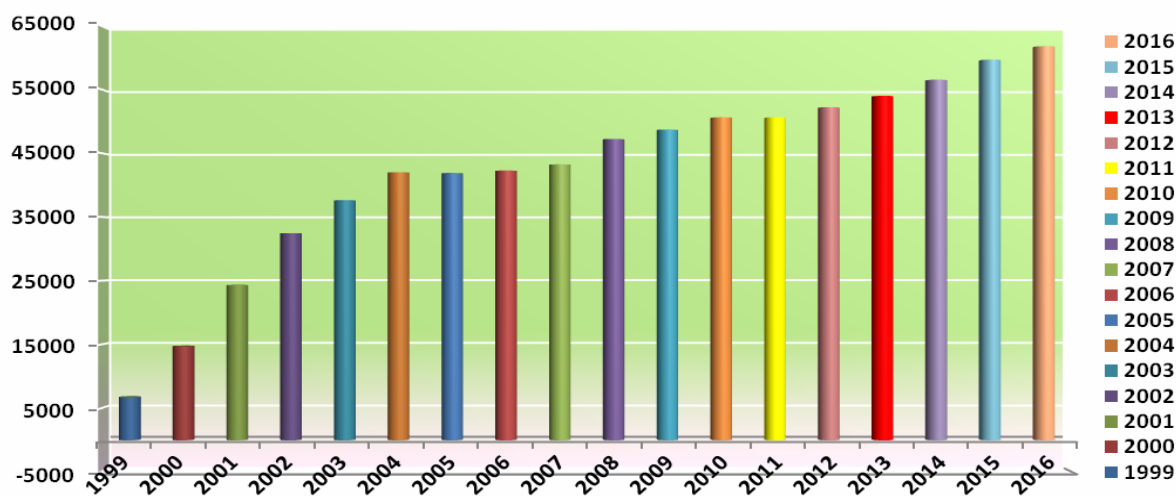
E-mail: [responsabile.118@aslsassari.it](mailto:responsabile.118@aslsassari.it)

## Relazione annuale: anno 2016

### - Sintesi attività -

Nell'Anno 2016 la Centrale Operativa di Sassari ha effettuato **61.707 interventi di soccorso**, su una gestione totale di richieste di soccorso pari a 93.575 e un numero di chiamate globali ricevute al numero 118 pari a **316.999**. Su tutte queste chiamate (316.999) si segnalano quelle ricevute alla linea di emergenza (143.644), da numeri conosciuti (173.355), per consulenze telefoniche e informazioni di vario tipo (9.159), mentre tra le richieste di soccorso (93.575) si evidenziano, oltre a quelle per richiesta reale, quelle per falsi allarmi (22.632) e scherzi telefonici, che grazie all'introduzione del software per l'individuazione del numero chiamante, anche se nascosto, ne ha consentito una importante riduzione e quelle per annullamento d'intervento, successivo ad una richiesta di soccorso (2.347). Altri dati da evidenziare, sono il luogo di intervento, in casa per 43.631 eventi, in strada per 9.029, in uffici o esercizi pubblici per 3.931, nelle scuole per 583 e gli interventi di soccorso trattati in loco, pari a 2.437 e i rifiuti di trasporto in ospedale, pari a 5.376.

**Fig. 1 e Tab. 1: Attività Centrale Operativa 118 di Sassari (anni 1999-2016)**



ANNO	Numero Missioni	ANNO	Numero Missioni
1999	6.717	2008	47.190
2000	14.699	2009	48.674
2001	24.165	2010	50.545
2002	32.438	2011	50.590
2003	37.610	2012	52.173
2004	41.983	2013	53.955
2005	41.875	2014	56.475
2006	42.248	2015	59.615
2007	43.218	2016	61.707

**Fig. 1 e Tab. 1:** Il grafico evidenzia l'andamento delle prestazioni della C.O. 118 di Sassari dalla sua attivazione ad oggi. Nella tabella sono riportati le missioni di soccorso per anno di attività. Si nota come nel 2016 vi sia un incremento del numero di missioni, rispetto all'anno precedente, pari a circa il 3,5 %.

**Tab. 2: Patologie più rappresentate**

Patologie	%
Traumi (C1)	24,88 %
Cardio-circolatoria (C2)	15,38 %
Neurologica (C4)	14,60 %
Respiratoria (C3)	9,94 %
Gastroenterologica (C9)	8,13 %
Psichiatrica (C5)	2,91 %
Intossicazioni (C7)	2,27 %
Urologica (C10)	1,99 %
Metabolica (C8)	1,42 %
Neoplastica (C6)	1,14 %
Ostetrico-Ginecologica (C14)	0,80 %
Altre patologie (C19)	11,77 %
Patologia non identificata (C20)	3,44 %

*Nella Tabella 2 sono riportate in percentuale le patologie più rappresentate*

Fig. 2: Codici di gravità (colore) con evento assegnato

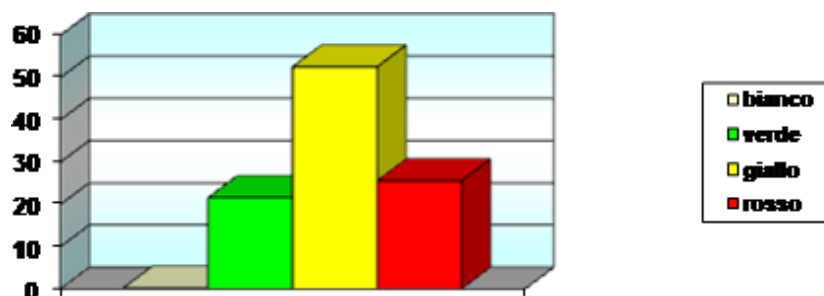
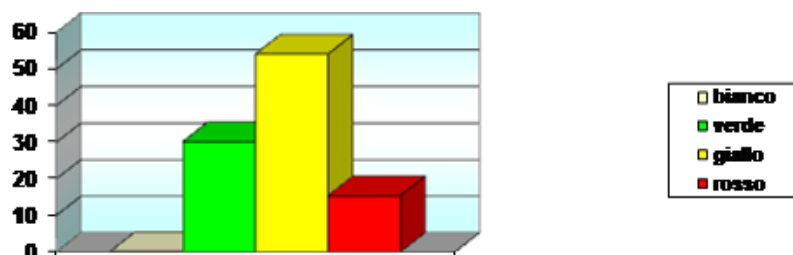


Fig. 3: Codici di gravità (colore) in chiusura evento



**Fig. 2:** Cod. bianco: 0,25%; Cod. verde: 21,59%; Cod. giallo: 52,55%; Cod. Rosso: 25,60%

**Fig. 3:** Cod. bianco: 0,20%; Cod. verde: 30,22%; Cod. giallo: 54,13%; Cod. Rosso: 15,42%

*Le Figure 2 e 3 confrontano le percentuali dei codici di gravità, assegnati in accettazione evento e rilevati successivamente in chiusura evento: si riscontra in chiusura evento una riduzione dei codici rossi a favore dei codici di minore gravità.*

### Risorse di soccorso

Attualmente la Centrale Operativa 118 di Sassari ha un territorio di competenza rappresentato dalle ex quattro province del Centro-Nord Sardegna: **Sassari, Olbia-Tempio, Nuoro, Ogliastra**. (Superficie: 13.381 Kmq.; Popolazione 691.749 abitanti - censiti nel 2004).

Hanno operato nel corso dell'anno 2016 per la Centrale Operativa:

- **10 Postazioni di Soccorso Avanzato (MSA)** con equipaggio formato da: medico, infermiere professionale ed autista soccorritore; in servizio 24 ore su 24.

La dislocazione di queste postazioni è così distribuita: 4 per la ex provincia di Sassari (Sassari, Porto Torres, Alghero e Ozieri), 2 per la ex provincia di Olbia-Tempio (Olbia e Tempio), 3 per la ex provincia di Nuoro (Nuoro, Siniscola e Sorgono) e 1 per la ex provincia dell'Ogliastra (Lanusei). Durante il periodo estivo (1 luglio - 12 settembre) si è aggiunta, in sostituzione del mezzo infermieristico (India), la postazione medicalizzata a Tortolì.

- **1 Elisoccorso**. Il servizio di elisoccorso Regionale ha operato per l'anno 2016 mettendo a disposizione delle Centrali Operative di Sassari e di Cagliari un'unica elibase regionale situata ad Alghero-Fertilia, con personale sanitario fornito dalla Centrale Operativa di Sassari (medico rianimatore e infermiere del 118). Il Servizio è stato effettuato in collaborazione con il nucleo elicotteristi dei VVF, che mettono a disposizione l'elicottero e il personale tecnico.

- **3 Postazioni di Soccorso Infermieristiche (INDIA)**. L'equipaggio del mezzo infermieristico è composto, per ciascun mezzo, da un infermiere professionale per turno e da due Volontari di soccorso, messi a disposizione, con un mezzo idoneo, dalle Associazioni di Volontariato o Cooperative Sociali che operano in regime di convenzione.

*Tortolì e Macomer* sono sedi di postazione infermieristica operative tutto l'anno in H24, mentre la 3<sup>o</sup> postazione Infermieristica, a Sassari, viene effettuata saltuariamente grazie alla disponibilità degli infermieri professionali della Centrale Operativa, durante i turni in sostituzione; per questa INDIA si utilizza il mezzo e il personale di un'Associazione di Volontariato.

Tali mezzi rappresentano una risorsa di soccorso intermedia, perfettamente integrabile con il resto del sistema, i cui costi relativi sono fortemente contenuti rispetto al mezzo medicalizzato.

- **84 Postazioni di Soccorso di Base (MB) annuali**, interamente delegate alle Associazioni di Volontariato o Cooperative Sociali, che operano in regime di convenzione (unica per tutta la regione), con equipaggio composto da 3 Operatori del Soccorso, dislocate sul territorio della Centrale Operativa (33 per ASSL Sassari, 18 per ASSL Olbia, 23 per ASSL Nuoro, 10 per ASSL Lanusei). **66** sono le Associazioni di Volontariato (27 per ASSL Sassari, 17 per ASSL Olbia, 16 per ASSL Nuoro, 6 per ASSL Lanusei), e **18** le Cooperative Sociali; (5 per ASSL Sassari, 1 per ASSL Olbia, 8 per ASSL Nuoro, 4 per ASSL Lanusei) tutte e 18 Cooperative Sociali operano per il servizio 118 in H24, mentre le Associazioni di Volontariato che operano in H24, sono 28 per ASSL Sassari, 16 per ASSL Olbia, 5 per ASSL Nuoro, 4 per ASSL Lanusei; le restanti associazioni effettuano orari differenziati, ma con un minimo, salvo approvazione in Comitato di Gestione, di 36 ore settimanali in servizio attivo, così come previsto dalla convenzione.

- **1 Moto infermieristica**: attiva a Sassari come mezzo di soccorso sanitario occasionale, in grado di agire nel territorio con tempestività, in luoghi dove l'ambulanza non può o tarda ad arrivare. Dotata dei presidi indispensabili all'urgenza-emergenza (DAE, ossigeno, zaino dell'emergenza).

- **2 Mezzi di Maxi emergenza (UNIMAX-Misericordia Sassari) e (USME-Budoni Soccorso)**: unità di soccorso speciali, per la gestione delle maxi emergenze convenzionali, NBCR ed eventi speciali. Sono mezzi di soccorso che nascono da un progetto di collaborazione tra Centrale Operativa 118 di Sassari e Confraternita Misericordia di Sassari (UNIMAX) e Budoni Soccorso (USME). Il servizio è disponibile per entrambi i mezzi **24 ore su 24**, in regime di reperibilità, su attivazione della Centrale Operativa 118 di Sassari. Tra le dotazioni sono presenti, per ciascuna unità, due tensostrutture adibibili a Posto Medico Avanzato con disponibilità di 15-20 posti paziente. Le unità sono dotate di tutti i presidi necessari per affrontare l'impatto ed il primo soccorso nelle situazioni più complesse. I collegamenti con la Centrale Operativa ed il

coordinamento dei soccorsi sono garantiti, oltreché dalle dotazioni radio del servizio 118 e da telefonia cellulare, anche da un sistema di comunicazione satellitare, gestito in Centrale Operativa, in grado di garantire i collegamenti in qualsiasi situazione.

Sono inoltre disponibili tra le dotazioni, i dispositivi di protezione individuale che consentono di operare nelle condizioni più complesse (quali quelle rappresentate da incidenti o attentati di tipo NBCR). Entrambi i mezzi possono inoltre essere utilizzati per garantire assistenza in loco in situazioni di grande afflusso di pubblico (manifestazioni spettacolari-sportive, etc.), potendo costituire un punto di primo soccorso attrezzato in grado di garantire un filtro efficace nei confronti dei presidi ospedalieri. La gestione del mezzo è affidata a due operatori del soccorso, ad un tecnico informatico e ad un infermiere della Centrale Operativa.

L'UNIMAX è dotato inoltre di una Postazione Remotizzata Mobile e di un sistema di Videoconferenza Mobile che permette agli operatori presenti in Centrale Operativa di rimanere in stretto contatto con il contesto territoriale dell'evento, nonché la possibilità di collegamento diretto con Enti Istituzionali di protezione Civile quali Prefettura, DICOMAC, COC, ecc.

L'USME è dotato inoltre di un mezzo di soccorso 8x8 anfibio.

### Numero di interventi dei mezzi di soccorso

In **13.827** casi il soccorso è stato effettuato da **mezzi di soccorso avanzato aziendali (MSA)**, con medico, infermiere e autista soccorritore a bordo.

In **1.154** casi il mezzo utilizzato è stato un **mezzo infermieristico (India) e (Moto)**.

In **46.182** casi il soccorso è stato effettuato da **mezzi di soccorso di base (MSB)**, forniti dalle Associazioni di Volontariato o Cooperative Sociali in convenzione con il Servizio 118, con volontari soccorritori a bordo.

In **242** casi è stato attivato l'**elisoccorso (Drago)**, effettuando *190 interventi di soccorso primario*, di cui 128 completati e 62 abortiti (annullati per intervento non necessario o perché abortito in volo o per sopraggiunto altro mezzo di soccorso avanzato o non utilizzabile perché impiegato da altra Centrale Operativa o condizioni meteo avverse, guasti o rifornimento) e *52 interventi di soccorso secondari*.

**Tab. 3: Prestazioni effettuate per Provincia, per mezzo di soccorso impiegato**  
(con mezzo in stato partito)

	Ex Provincia Sassari	Ex Provincia Olbia-Tempio	Ex Provincia Nuoro	Ex Provincia Ogliastra	MK 118 Cagliari	TOTALI
<b>MSA</b>	6.721	3.058	2.964	969	115	<b>13.827</b>
<b>India</b>	13	-	566	575	-	<b>1.154</b>
<b>M. base</b>	24.098	12.472	7.485	2.127	-	<b>46.182</b>
<b>TOTALI</b>	<b>30.832</b>	<b>15.530</b>	<b>11.015</b>	<b>3.671</b>	<b>115</b>	<b>61.163</b>

*Legenda: MSA = Mezzi di Soccorso avanzato (con medico, infermiere, autista soccorritore)  
India = Mezzo di soccorso infermieristico (con infermiere e volontari soccorritori) M.  
base = Mezzo di soccorso base (con volontari soccorritori)*

**Sono esclusi da questa Tabella gli Interventi extra / mezzi aggiuntivi di:**

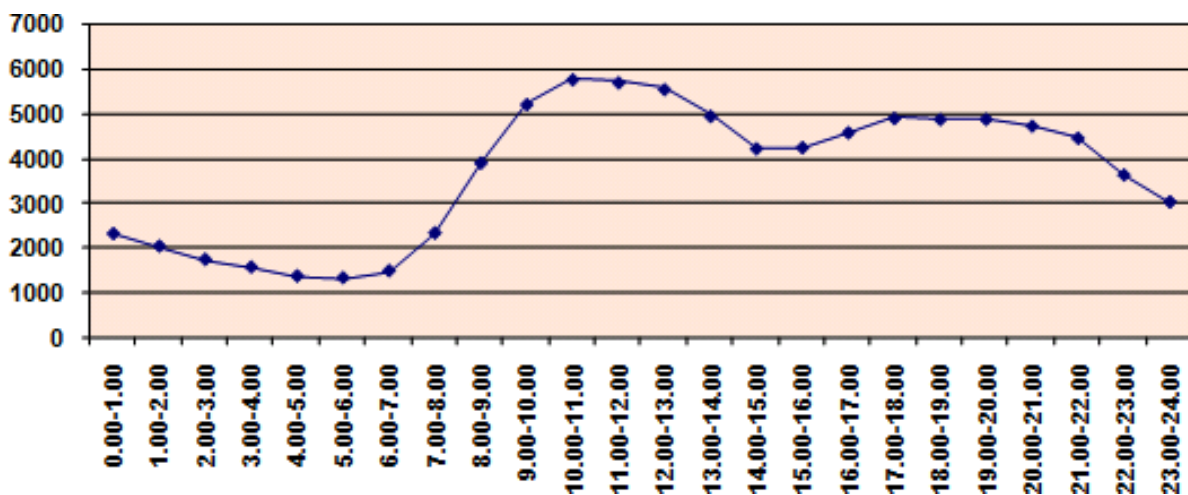
- Elisoccorso (Totali 242)
- MSA (Esercitazioni Maxi emergenza (32)
- Mezzi Maxi emergenza "UNIMAX-USME" (Totali 1)
- Mezzi di Base aggiuntivi (Totali 268) e Moto base (1)

**Totale Interventi effettuati nel 2016 = 61.707.**

**Tab. 4: Numero di interventi dei Mezzi di Soccorso Sanitari della C.O. 118 di Sassari**  
(con mezzo in stato partito)

POSTAZIONE	INTERVENTI	Variazioni assolute rispetto anno precedente	Media/mese
<b>MSA 1 Sassari</b>	<b>3.015</b>	+ 117	<b>251</b>
<b>MSA 2 Porto Torres</b>	<b>1.621</b>	+ 129	<b>135</b>
<b>MSA 3 Alghero</b>	<b>1.318</b>	+ 59	<b>109</b>
<b>MSA 4 Ozieri</b>	<b>767</b>	- 22	<b>64</b>
<b>MSA 5 Olbia</b>	<b>2.032</b>	+ 81	<b>169</b>
<b>MSA 6 Tempio Pausania</b>	<b>1.026</b>	+ 71	<b>85</b>
<b>MSA 7 Nuoro</b>	<b>1.617</b>	+ 35	<b>135</b>
<b>MSA 8 Siniscola</b>	<b>890</b>	- 29	<b>74</b>
<b>MSA 11 Sorgono</b>	<b>457</b>	- 123	<b>38</b>
<b>MSA 12 Lanusei</b>	<b>783</b>	- 35	<b>65</b>
<b>MSA 12 Bis Tortolì</b>	<b>186</b>	- 26	<b>85</b>
<b>MSA C.O. 118 CA</b>	<b>115</b>	+ 25	<b>-</b>
<b>Elisoccorso</b>	<b>242</b>	- 1	<b>20</b>
<i>Auto infermieristica</i>	<b>1.147</b>	+ 16	N.C.
<i>Moto-infermieristica</i>	<b>7</b>	+ 3	N.C.
<i>Unimax / USME</i>	<b>1</b>	- 9	N.C.
<b>TOTALI</b>	<b>15.224</b>	<b>+ 291</b>	

**Fig. 7: Distribuzione del numero delle chiamate telefoniche ricevute al numero 118 per ora**



<b>Piani straordinari</b>
---------------------------

**1- PIANO ESTIVO** : durante il **periodo estivo**, con la realizzazione di un **piano straordinario**, si è provveduto a potenziare la capacità di risposta del sistema; tale periodo era compreso dal 1 luglio al 31 agosto, con estensione al 12 settembre per la postazione medicalizzata di Tortolì, al 15 settembre per le postazioni di base a Porto Cervo e Costa Paradiso, al 18 settembre per la postazioni di base a Platamona e Alghero-Fertilia e dal 1 giugno al 30 settembre per le postazioni di base a Porto San Paolo e Porto Rotondo. Per la realizzazione di tale piano sono state attivate nei territori di competenza aziendali le seguenti postazioni:

- **ASSL SS: 3 postazioni aggiuntive di base** Platamona, Alghero-Fertilia a Alghero, quest'ultima con un servizio 118 "sperimentale" di Moto Base, utilizzando due moto con due soccorritori in contemporanea e dotazioni complete per rianimazione cardio-polmonare e trauma; i motocicli hanno pattugliavano costantemente tutto il litorale algherese.  
**2 postazioni aggiuntive a mare** con Quad (motociclo a quattro ruote dotato di barella): Valledoria-San Pietro a mare e Alghero-Porto Ferro.
- **ASSL OL: 5 postazioni aggiuntive di base** (Porto Rotondo, Porto San Paolo, Vignola, Porto Cervo-Abbiadori, Costa Paradiso).  
**3 postazione aggiuntiva a mare** con Quad (motociclo a quattro ruote dotato di barella) a Badesi-mare, San Teodoro-La Cinta e Porto-Rotondo-Marinella.
- **ASSL LA: È stata attivata 1 postazione aggiuntiva medicalizzata** a Tortolì al posto del mezzo infermieristico, già operativo per il resto dell'anno.

Tale piano ha consentito, di rispondere in modo adeguato all'incremento delle richieste di soccorso, tipiche della stagione estiva.

**2) CAPODANNO:** Un piano straordinario è stato organizzato per la **festività di fine anno 2016**. In **Centrale Operativa** sono state attivate quattro postazioni di ascolto (1 in più rispetto ai normali turni) oltre al Medico di Centrale e sono stati utilizzati un elevato numero di mezzi aggiuntivi, sia medicalizzati che di base:

- il raddoppio dei mezzi di soccorso avanzato (MSA) a **Sassari, Porto Torres, Alghero, Olbia e Nuoro**.
- nelle località marittime e ad alta densità di visitatori e sede di importanti manifestazioni musicali, sono stati predisposti dei mezzi aggiuntivi forniti dalle Associazioni di Volontariato o Cooperative Sociali (Porto Torres, Alghero, Castelsardo, Olbia, Nuoro, Sassari e La Maddalena), così come nei territori delle località più popolate dell'interno.

**3) Piani di minor impegno**, ma regolarmente effettuati, sono stati realizzati in occasione di manifestazioni folkloristiche ad alta attrattiva di pubblico, come in occasione della "**Cavalcata Sarda**", della "**Processione della Madonna delle Grazie**" (maggio), della "**Discesa dei Candelieri**" (agosto) a Sassari, del "**Palio di San Simeone**" (maggio) a Olbia, del "**Redentore**" (agosto) a Nuoro.

**4) Il Servizio 118 ha partecipato mediante l'invio di MSA (equipe sanitaria) o mezzo di base per:**

- l'assistenza sanitaria in occasione delle sfilate allegoriche per il "**Carnevale di Tempio**", il 4, 7 e 9 febbraio 2016;
- l'assistenza sanitaria in occasione della manifestazione "**Socialmente Consapevoli**", giornata di sensibilizzazione e confronto sui rischi del Web e Social-media, a Sassari il 11 febbraio 2016;

- l'assistenza sanitaria in occasione della manifestazione sportiva "**Asinara Ultra-Tail**", che si è svolta sull'isola dell'Asinara il 28 maggio 2016;
- l'assistenza sanitaria in occasione della manifestazione sportiva "**Rollerday e Smorkelingday**", che si è svolta presso Piazza della Renareda a Porto Torres il 26 maggio 2016;
- l'assistenza sanitaria in occasione della manifestazione "**Universitari in Piazza**", che si è svolta in Piazza Mazzotti a Sassari il 28 maggio 2016;
- l'assistenza sanitaria in occasione della manifestazione "**Sfilata d'auto d'epoca**", che si è svolta a Sassari il 29 maggio 2016;
- l'assistenza sanitaria in occasione dei festeggiamenti in onore a "**Santa Vittoria**" presso lo stadio comunale di Tissi il 1 giugno 2016;
- l'assistenza sanitaria in occasione "**dell'incoronazione del simulacro della Regina di Bancali**", che si è svolta in regione Bancali-Sassari l'11 giugno 2016;
- l'assistenza sanitaria in occasione della cerimonia di consegna delle "**Pergamene di Laurea**", che si è svolta in Piazza d'Italia a Sassari il 17 giugno 2016;
- l'assistenza sanitaria in occasione dell'evento religioso "**Beatificazione di Elisabetta Sanna**", che si è svolta presso il sagrato della Basilica di Saccargia a Codrongianus il 17 settembre 2016;
- la manifestazione "**Spettacolo pirotecnico di Ferragosto**", ad Alghero il 15 agosto 2016;
- la manifestazione "**Sassari Estate**", a Platamona il 16 agosto 2016;
- la manifestazione "**Calici sotto le Stelle**", a Jerzu il 10 agosto 2016.

Il Direttore della Centrale Operativa 118 di Sassari

*Dott. Piero Delogu*

