

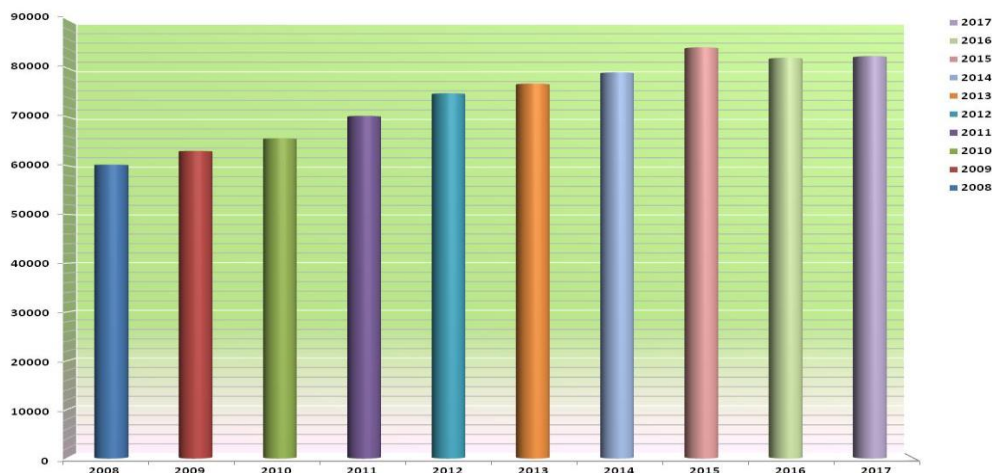


Relazione annuale: anno 2017

- Sintesi attività -

Nell'Anno 2017 la Centrale Operativa di Cagliari ha effettuato **82.409 interventi di soccorso**, su una gestione totale di richieste di soccorso pari a 169.835 e un numero di chiamate globali ricevute al numero 118 pari a 448.480. Su tutte queste chiamate (448.480) si segnalano quelle ricevute alla linea di emergenza (143.225), da numeri conosciuti (305.225), per consulenze telefoniche e informazioni di vario tipo (35.527), mentre tra le richieste di soccorso (143.225) si evidenziano, oltre a quelle per richiesta reale, quelle per falsi allarmi (15.787) e scherzi telefonici, che grazie all'introduzione del software per l'individuazione del numero chiamante, anche se nascosto, ne ha consentito una importante riduzione e quelle per annullamento d'intervento, successivo ad una richiesta di soccorso.

Fig. 1 e Tab. 1: Attività Centrale Operativa 118 di Cagliari (anni 2008-2017)



ANNO	Numero Missioni
2008	60.190
2009	62.994
2010	65.568
2011	70.169
2012	74.799
2013	76.780
2014	79.082
2015	84.207
2016	82.068
2017	82.409

Fig. 1 e Tab. 1: Il grafico evidenzia l'andamento delle prestazioni della C.O. 118 di Cagliari dal 2008 ad oggi. Nella tabella sono riportati le missioni di soccorso per anno di attività. Si nota come nel 2017 vi sia un incremento del numero di missioni, rispetto all'anno precedente, pari a circa il 0,42 %.

Tab. 2: Patologie più rappresentate

Patologie	%
Traumi (C1)	24,45%
Cardio-circolatoria (C2)	10,75%
Respiratoria (C3)	9,83%
Gastroenterologica (C9)	6,37%
Neurologica (C4)	3,07%
Psichiatrica (C5)	7,76%
Intossicazioni (C7)	1,88%
Urologica (C10)	2,56%
Neoplastica (C6)	1,54%
Metabolica (C8)	1,03%
Ostetrico-Ginecologica (C14)	0,62%
Altre patologie (C19)	11,80%
Patologia non identificata (C20)	16,06%

Nella Tabella 2 sono riportate in percentuale le patologie più rappresentate

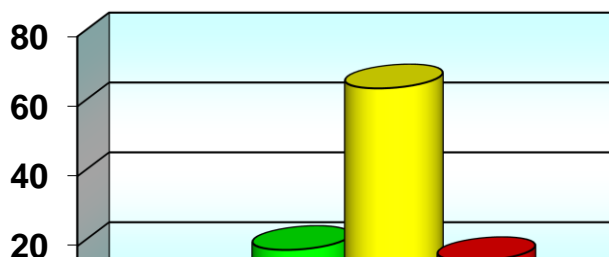
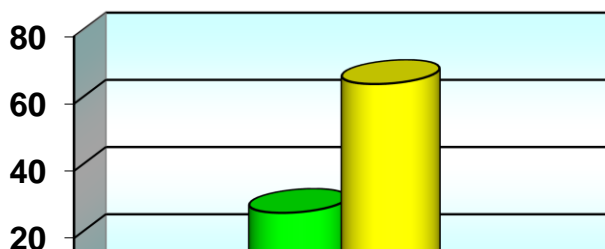
Fig. 2: Codici di gravità (colore) con evento assegnato**Fig. 3: Codici di gravità (colore) in chiusura evento**

Fig. 2: Cod. bianco : 0,23% ; Cod. verde: 18,91%; Cod. giallo: 65,15%; Cod. Rosso: 15,70%

Fig. 3: Cod. bianco : 0,10% ; Cod. verde: 27,51%; Cod. giallo: 65,85%; Cod. Rosso: 6,54%

Le Figure 2 e 3 confrontano le percentuali dei codici di gravità, assegnati in accettazione evento e rilevati successivamente in chiusura evento: si riscontra in chiusura evento una riduzione dei codici rossi a favore dei codici di minore gravità.

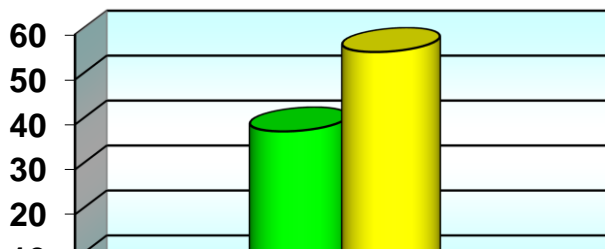
Fig. 4: Codici di gravità (colore) assegnati in Pronto Soccorso

Fig. 4: Cod. bianco : 1,15% ; Cod. verde: 38,46%; Cod. giallo: 56,12%; Cod. Rosso: 4,10%

Nella figura non sono evidenziate le constatazioni di decesso rilevate pari allo 0,16%.

Risorse di soccorso

Attualmente la Centrale Operativa 118 di Cagliari ha un territorio di competenza rappresentato dalle ex quattro province del Centro-Sud Sardegna: **Cagliari, Carbonia-Iglesias, Oristano, Medio Campidano (Villacidro-Sanluri)**. (Superficie: 10.768 Km².; Popolazione 947.358 al 31.12.2016).

Hanno operato nel corso dell'anno 2017 per la Centrale Operativa:

- **14 Postazioni di Soccorso Avanzato (MSA)** con equipaggio formato da: medico, infermiere professionale ed autista soccorritore; in servizio 24 ore su 24.

La dislocazione di queste postazioni è così distribuita: 7 per la ex provincia di Cagliari (Cagliari Ospedale SS.Trinità, Cagliari Ospedale Marino, Quartu S.Elena, Sarroch, Muravera, Senorbì, Isili), 2 per la ex provincia di Carbonia-Iglesias (Carbonia e Iglesias), 4 per la ex provincia di Oristano (Oristano, Ales, Ghilarza e Bosa) e 1 per la ex provincia del Medio Campidano (S.Gavino).

- **1 Elisoccorso.** Il servizio di elisoccorso Regionale ha operato per l'anno 2017 mettendo a disposizione delle Centrali Operative di Sassari e di Cagliari un'unica elibase regionale situata ad Alghero-Fertilia, con personale sanitario fornito dalla Centrale Operativa di Sassari (medico rianimatore e infermiere del 118). Il Servizio è stato effettuato in collaborazione con il nucleo elicotteri dei VVF, che ha messo a disposizione l'elicottero e il personale tecnico.

- **3 Postazioni di Soccorso Infermieristiche (INDIA).** Durante il periodo estivo (Luglio - Settembre) si sono aggiunti tre MSI (Mezzo di Soccorso Infermieristico denominato "India"), con postazioni a Villasimius (Costa Sud Est), Chia-Domus de Maria (Costa Sud Ovest), Cabras (Costa Ovest). L'equipaggio del mezzo infermieristico è composto, per ciascun mezzo, da un infermiere professionale per turno e da due/tre Volontari di soccorso, messi a disposizione, con un mezzo idoneo, dalle Associazioni di Volontariato o Cooperative Sociali che operano in regime di convenzione.

Tali mezzi rappresentano una risorsa di soccorso intermedia, perfettamente integrabile con il resto del sistema, i cui costi relativi sono fortemente contenuti.

- **106 Postazioni di Soccorso di Base (MSB) annuali**, interamente delegate alle Associazioni di Volontariato o Cooperative Sociali, che operano in regime di convenzione (unica per tutta la Regione), con equipaggio composto da 3 Operatori del Soccorso, dislocate sul territorio di competenza della Centrale Operativa 118 di Cagliari (60 per ASSL Cagliari, 16 per ASSL Oristano, 11 per ASSL Medio Campidano, 19 per ASSL Carbonia Iglesias).

Delle 106 postazioni MSB:

93 sono gestite da Associazioni di Volontariato (55 per ASSSL Cagliari, 14 per ASSSL Oristano, 8 per ASSSL Medio Campidano, 16 per ASSSL Carbonia Iglesias);

13 sono gestite da Cooperative Sociali; (5 per ASSSL Cagliari, 2 per ASSSL Oristano, 3 per ASSSL Medio Campidano, 3 per ASSSL Carbonia Iglesias).

Fra le 13 Cooperative Sociali 10 operano per il servizio 118 in H.24 e le altre con disponibilità diurna e, alcune, anche con reperibilità notturna.

Le Associazioni di Volontariato che operano in H.24 sono 15 in tutto il territorio: 10 per ASSSL Cagliari, 2 per ASSSL Oristano, 1 per ASSSL Medio Campidano, 2 per ASSSL Carbonia Iglesias; le restanti associazioni effettuano orari differenziati, ma con un minimo di 36 ore settimanali in servizio attivo, così come previsto dalla convenzione.

Il territorio di ciascuna ASSSL è stato suddiviso in aree omogenee per viabilità e per afferenza verso il pronto soccorso più vicino. In ciascuna di queste aree si è cercato di organizzare la presenza in pronta disponibilità delle Associazioni o Cooperative locali in modo da aversi una copertura di ciascuna area con almeno un MSB per tutte le 24 h giornaliere. C'è da constatare però che in molte aree non si è riusciti a mantenere tale obiettivo in maniera costante, avendo spesso le Associazioni di volontariato ridotto o modificato la propria disponibilità in relazione alla disponibilità dei soci volontari i quali, soprattutto nel periodo estivo, più critico per il servizio 118, vengono meno in quanto molti giovani volontari disoccupati migrano dove trovano occupazione lavorativa stagionale.

Numero di interventi dei mezzi di soccorso

Il numero totale di interventi durante il 2017 è stato di **82.409**

In **20.902** casi il soccorso è stato effettuato da **mezzi di soccorso avanzato (MSA)** aziendali, con medico, infermiere e autista soccorritore a bordo. In questo numero sono considerati anche 28 interventi per i quali la C.O. di Cagliari ha ottenuto la collaborazione della C.O. di Sassari con l'invio del MSA di Sorgono.

In **340** casi il mezzo utilizzato è stato un **mezzo infermieristico (India)**.

In **69** casi l'**elisoccorso (Drago)** è stato attivato direttamente dalla Centrale Operativa 118 di Cagliari. In altri 30 casi, corrispondenti ad attivazioni dalla Centrale Operativa 118 di Sassari per trasferimenti verso Cagliari, la Centrale Operativa di Cagliari ha prestato un supporto per il trasferimento del paziente dall'elisuperficie all'Ospedale (Brotzu). Dei 69 casi gestiti direttamente, sono stati 61 gli **interventi di soccorso primario**, di cui 56 completati e 5 annullati per arrivo precedente di MSA, e **8 interventi secondari**.

Tab. 3: Numero di interventi dei Mezzi di Soccorso Sanitari della C.O. 118 di Cagliari (con mezzo in stato partito)

POSTAZIONE	INTERVENTI	Variazioni numeriche rispetto anno precedente	Media/mese
MSA 110 Bosa	623	<i>0</i>	52
MSA 185 Ales	796	<i>- 10</i>	66
MSA 190 Oristano	1707	<i>+ 91</i>	142
MSA 195 Ghilarza	940	<i>+ 17</i>	78
MSA 109 Isili	761	<i>+ 13</i>	63
MSA 120 Cagliari SS. Trinità	3535	<i>+ 326</i>	295
MSA 149 Sarroch	1065	<i>+ 20</i>	89

MSA 150 Cagliari Osp. Marino	2495	+ 304	208
MSA 153 Quartu S. Elena	2839	+ 305	237
MSA 160 Muravera	602	+ 16	50
MSA 165 Senorbì	927	- 138	77
MSA 170 Iglesias	1198	+ 236	100
MSA 175 Carbonia	1434	+ 156	120
MSA 180 San Gavino	1502	+ 147	125
MSA C.O. 118 SS	28	+ 4	2
Elisoccorso	69	- 32	8
India	340	+ 72	N.C.
TOTALI	20891	+ 1349	

*Legenda: MSA = Mezzi di Soccorso Avanzato (con medico, infermiere, autista soccorritore)
 Elisoccorso = Mezzo di Soccorso avanzato su ala rotante (con medico, infermiere, VV.F.)
 India = Mezzo di Soccorso infermieristico (con infermiere e due soccorritori in convenzione 118)
 MSB = Mezzo di Soccorso Base (con tre soccorritori in convenzione 118)*

Il numero di interventi di elisoccorso gestiti direttamente dalla C.O. 118 di Cagliari (69) complessivamente è risultato in aumento rispetto all'anno 2016. Anche la qualità degli interventi si è modificata; infatti durante l'anno 2016 gli interventi primari erano stati 49 di cui 23 completati, 8 annullati per arrivo precedente di MSA e conseguentemente non più necessario, 4 eventi annullati per decesso del paziente constatato da altro medico, e gli interventi di trasporto secondario erano stati 14.

In **61.518** casi il soccorso è stato effettuato da **mezzi di soccorso di base (MSB)**, forniti dalle Associazioni di Volontariato o Cooperative Sociali in convenzione con il Servizio 118, con volontari soccorritori a bordo.

Totale Interventi effettuati nel 2017 = 82.409

Piani straordinari

1- PIANO ESTIVO : durante il **periodo estivo**, con la realizzazione di un **piano straordinario**, si è provveduto a potenziare la capacità di risposta del sistema;

- **ASSL CA:**

2 postazioni aggiuntive di base: Castiadas – Camping Le Dune (1 Giugno-31 Agosto), Quartu Sant'Elena – Kala 'e Moru (1-31 Agosto) con MSB ed equipaggi composti da tre Soccorritori

2 postazioni aggiuntive MSI "India" (Villasimius, Chia – Domus de Maria) con MSB ed equipaggio composto da due/tre Soccorritori ed un Infermiere delle postazioni MSA, dal 1 Giugno al 15 Settembre.

- **ASSL OR:**

1 postazione aggiuntiva MSI "India" (Cabras) con MSB ed equipaggio composto da due/tre Soccorritori ed un Infermiere delle postazioni MSA, dal 10 Giugno al 15 Settembre.

- *ASSL Carbonia Iglesias:*

Sono state attivate **3 postazioni aggiuntive di base** a Porto Pino – S. Anna Arresi, Co'e Cuaddus – Sant'Antioco, Portixeddu – Fluminimaggiore. Con MSB ed equipaggio composto da tre Soccorritori messi a disposizione del Servizio 118 dalle Associazioni della ASSL, anche a rotazione tra le stesse. Le prime due postazioni attivate nel periodo dal 01 luglio al 31 agosto; la terza postazione attivata dal 27 luglio al 31 agosto.

Implementazioni per il periodo estivo: è stato implementato l'orario della postazione di Portoscuso sino alla copertura della fascia oraria diurna; inoltre l'Associazione di Carloforte ha fornito un secondo MSB con equipaggio standard a disposizione per le spiagge dell'isola.

- *ASSL Medio Campidano:*

1 postazioni aggiuntiva

Durante gli orari di presenza diurna una Associazione di Volontariato di Guspini era operativa a Torre dei Corsari, in Comune di Arbus, mentre rimanevano operative a Guspini altre due Associazioni. Tale piano ha consentito, dal 24 luglio al 31 agosto, di rispondere in modo adeguato all'incremento delle richieste di soccorso, tipiche della stagione estiva.

2) NATALE E CAPODANNO - PASQUA: Un piano straordinario è stato organizzato per la **festività di Pasqua e per le festività di fine anno 2017.**

In **Centrale Operativa** è stata attivata una postazione di ascolto in più rispetto ai normali turni, oltre al Medico di Centrale, e sono stati utilizzati un elevato numero di mezzi aggiuntivi di base con una implementazione dei mezzi di soccorso di base (MSB) a **Cagliari e hinterland, Oristano, Carbonia, Iglesias e S. Gavino e nelle località di maggior richiamo.**

3) SANT'EFISIO: il Servizio 118 è stato coinvolto durante la manifestazione religiosa annuale in onore di **"S. Efisio"** a Cagliari che ricorre il 1 maggio di ogni anno, che attrae spettatori da tutta la Regione e dal Continente e che negli ultimi anni trova la partecipazione anche di numerosi croceristi.

4) SBARCO MIGRANTI: durante l'anno 2017 il porto di Cagliari ha accolto in frequenti sbarchi un gran numero di migranti salvati dalle acque del Mediterraneo e trasportati dalle diverse navi della **Operazione "Frontex"** che di volta in volta hanno portato da un minimo di trecento sino ad oltre ottocento profughi.

Inoltre, durante tutto l'anno nelle coste del Sulcis (S. Antioco, Teulada, S. Anna Arresi) si sono avuti numerosi **sbarchi autonomi** di migranti arrivati direttamente sulle coste con piccole imbarcazioni. Solitamente in piccoli gruppi ma talvolta con arrivi in contemporanea di diverse imbarcazioni sino ad aversi gruppi di una cinquantina di persone tra cui anche donne e bambini. Questi migranti provenienti perlopiù dal Magreb hanno raggiunto nel 2017 la quota di oltre 500 persone.

5) SARTIGLIA di Oristano. Manifestazione folkloristica annuale che richiama numerosi spettatori. Durante la manifestazione oltre a sfilate in costumi tradizionali si corrono diverse contese a cavallo alcune con basso rischio per i cavalieri e per gli astanti, altre come le pariglie con rischio elevato di incidenti soprattutto a carico dei cavalieri.

6) S'ARDIA di Sedilo. Anche in questo caso si tratta di una ricorrenza folkloristica che all'interno di una festa religiosa ospita il cuore della manifestazione consistente in una corsa sfrenata di cavalli e cavalieri che si precipitano da una discesa per entrare quanto prima e più velocemente possibile attraverso uno stretto portale e quindi risalire una china e cavalcare intorno alla chiesa gremita di fedeli e spettatori. Una ricorrenza che ha già fatto diverse vittime.

Altre manifestazioni simili con gli stessi rischi si corrono in diverse località prevalentemente del territorio dell'Oristanese.

In tutte queste manifestazioni c'è stata la partecipazione del Servizio 118 o direttamente nel coordinamento dei soccorsi o attraverso il coinvolgimento delle Associazioni convenzionate con il 118 da parte delle autorità locali.

7) **SA CARRELA 'E NANTI** di Santu Lussurgiu. Anch'essa è una ricorrenza folkloristica corrispondente ad una giostra equestre che si svolge nel periodo di carnevale. La giostra si svolge con i cavalieri che al galoppo corrono per le vie del paese adeguatamente delimitate a cui il pubblico assiste contenuto in appositi spazi.

8) **GIROTONNO**. Manifestazione della durata di alcuni giorni che si svolge a Carloforte e che vede la partecipazione di numerosi visitatori tanto da aversi una popolazione sull'isola di oltre 5-6 volte la popolazione residente. Il servizio 118 partecipa con medici e infermieri e con la disponibilità di diversi MSB della locale Associazione di volontariato.

9) **ESERCITAZIONI** con le **Capitanerie di Porto** di Cagliari, Portoscuso, Sant'Antioco, Oristano. Sono servite per testare i tempi di attivazione, di raggiungimento del luogo dell'evento dalla sede e di approntamento del PMA o dei dispositivi di soccorso.

Piani di minor impegno, ma regolarmente effettuati, sono stati realizzati in occasione di manifestazioni ad alta attrattiva di pubblico, nelle località marittime e ad alta densità di visitatori.

In occasione di importanti manifestazioni musicali sono stati predisposti dei mezzi aggiuntivi forniti dalle Associazioni di Volontariato o Cooperative Sociali (Cagliari, Quartu S. Elena, Carloforte, Oristano), così come nei territori delle località più popolate dell'interno.

10) **EVENTI SPORTIVI E CULTURALI** Durante tutto l'anno si sono tenuti numerosi eventi sportivi e/o culturali per i quali è stato attivato dalla C.O. un monitoraggio ed un controllo del rispetto delle linee di indirizzo nazionali e regionali, queste ultime contenute nel DGR n. 65/13 del 22.12.2015, per la messa in opera e il corretto funzionamento del piano dei soccorsi sanitari specifico per ogni manifestazione/evento.

Il Direttore della Centrale Operativa 118 di Cagliari

Dott. Piero Delogu